



en-GB

moto e<sup>4</sup>


read me

*Caution: before using your phone,  
please read the safety, regulatory and legal  
information provided with your product.*

Lenovo



This product meets the applicable national or international RF exposure guidance (SAR guideline) when used normally against your ear, or when worn or carried, at a distance of 0.5 cm from the body. The SAR guideline includes a considerable safety margin designed to ensure the safety of all persons, regardless of age and health.

To view the SAR values for your phone, visit <https://motorola.com/sar>. To view additional SAR information on your phone, swipe up  > **Settings** > **Legal information** > **RF information**. To view the information on the web, visit [www.motorola.com/rfhealth](http://www.motorola.com/rfhealth).

## At a glance

Let's get started. We'll guide you through start-up and tell you about your phone.

**Note:** software updates happen frequently, so your phone may look a little different.



## Remove the back cover & battery

To insert SIM and memory cards, remove the back cover.

**Caution:** don't use tools to remove the cover - doing so may damage your phone.

Take off the back cover.



Remove the battery.



## Put in the cards

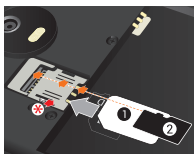
Your phone might support using two SIM cards.

**Caution:** make sure you use the correct size SIM cards and don't cut the SIM cards. Don't use tools to remove the battery - doing so may damage your battery or your phone.



### One SIM card

If your phone uses one SIM card, insert the SIM card first, then insert the optional microSD card.

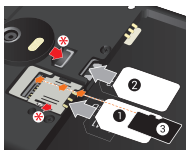


1. SIM
2. microSD (optional)



### Two SIM cards

If your phone uses two SIM cards, insert the SIMs first, then insert the optional microSD card.



1. SIM 1
2. SIM 2
3. microSD (optional)

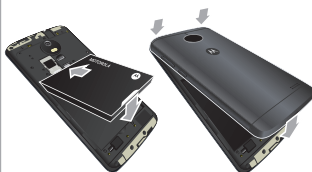
\*Note: to remove SIM 1, slide the lever on the slot. To remove SIM 2, push it from the other side of the slot.

## Finish up

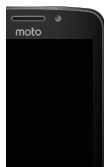
Put on the back cover. Connect your charger to charge your phone fully, then turn on the power. Select your language and follow the screen prompts to get started.

For phones that use two SIM cards, follow the prompts to set them up.

Put in the battery & put on the cover.



Charge up & power on.







**Note:** fully charge your phone before using it.

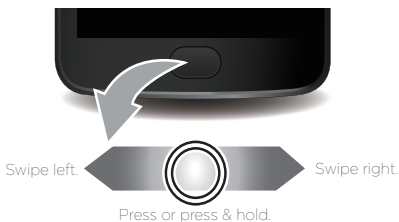
Press & hold Power until the screen lights up.

## Control with one touch

Lock, unlock and navigate your phone and make mobile purchases with just one touch.




- To find lock/unlock settings, swipe up  >  
 **Settings** > **Security** > **Fingerprint**.
- To find navigation settings, swipe up  >  
 **Moto** > **Actions** > **One button nav.**

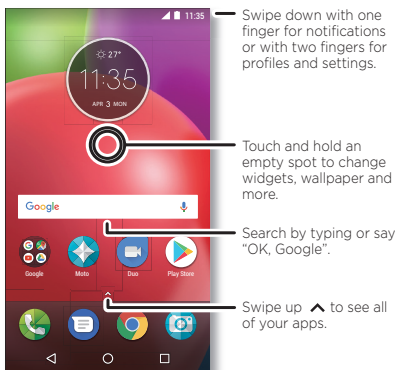
**Note:** authorising in-store purchases is not available in all areas (NFC and a mobile payment app are both required).



## Home screen & settings

From the Home screen, you can explore apps, check notifications, speak commands and more.

- **Add a shortcut:** swipe up , tap and hold an app, then drag it to your home screen.
- **Settings:** to change your Wi-Fi, display brightness and more, swipe the status bar down with two fingers. To open more settings, tap .
- **Share your phone:** to add a guest user, swipe the status bar down with two fingers and tap .





## Discover your Moto app

Find it:  **Moto**

Explore special features designed to save you time and make your day easier.









- **Moto Actions:** use gestures as phone shortcuts.
- **Moto Display:** see your notifications at a glance.

**Note:** your phone may not have all features.



## Help & more

Get answers, updates and info:

- **Help is here:** swipe up  >  **Device Help** to get walk-through tutorials, how-tos or FAQs, right on your phone.
- **Everything Moto E4:** get software, user guides and more at [www.motorola.com/mymotoe](http://www.motorola.com/mymotoe).
- **Get apps:** swipe up  >  **Play Store** to buy and download apps.
- **News:** here's how to find us:
  -  YouTube™ [www.youtube.com/motorola](http://www.youtube.com/motorola)
  -  Facebook™ [www.facebook.com/motorola](http://www.facebook.com/motorola)
  -  Twitter [www.twitter.com/moto](http://www.twitter.com/moto)
  -  Google+™ [www.google.com/+moto](http://www.google.com/+moto)

## Where is my legal, safety and regulatory information?

In order to provide you with better access to this important information, we've made the materials accessible from the phone's settings menu and on the web. Review these materials prior to using your device. To access the materials from a connected phone, go to **Settings > Legal information** and select a topic. To access the materials on the web, visit [www.motorola.com/device-legal](http://www.motorola.com/device-legal).



## Battery safety

Before assembling, charging or using your mobile device for the first time, please read the important product safety and legal information provided with your product.

If your mobile device becomes unresponsive, try a reboot – press and hold the Power button until the screen goes dark and your device restarts. Your mobile device uses a removable battery. Only use Motorola Original batteries for safety and best performance.

Warning:

- Don't use tools, sharp objects or excessive force to insert or remove the battery. This may damage the battery and could cause burning and injury.
- Don't try to take apart or fix your battery. This may damage the battery and could cause burning and injury.
- Don't crush, bend or expose your battery or mobile device to heat or liquid. This may damage the battery and could cause burning and injury.
- Don't try to dry your mobile device using a microwave oven, conventional oven or dryer.

## Warning about high volume usage

To prevent possible hearing damage, do not listen at high volume levels for long periods.



## Disposal & recycling

Help do your part! Please don't dispose of mobile devices or electrical accessories (such as chargers, headsets or batteries) with your household waste. Product packaging and product guides should only be disposed of in accordance with national collection and recycling requirements. For details on approved national recycling schemes and Motorola recycling activities, go to: [www.motorola.com/recycling](http://www.motorola.com/recycling).



## Usage

This phone supports apps and services that could use a lot of data, so make sure your data plan meets your needs. Contact your service provider for details. Certain apps and features may not be available in all countries.

## Regulatory information

To view the Regulatory ID (such as FCC ID) for this device, on the phone, go to **Settings > Legal information > Regulatory information** or visit [www.motorola.com/device-legal](http://www.motorola.com/device-legal).





## Warranty

This product is covered by Motorola's limited warranty. To review the warranty on your phone, go to **Settings > Legal information > Warranty** or visit [www.motorola.com/device-legal](http://www.motorola.com/device-legal). You may also obtain a copy of the warranty by contacting Motorola at: Motorola Mobility LLC, Attention Customer Service - Warranty Request, 222 West Merchandise Mart Plaza, Suite 1800, Chicago, IL 60654.

## Arbitration & opt-out

Except where prohibited by law, any controversy or claim arising out of or relating to any Motorola product will be resolved by binding arbitration, instead of in court, unless you opt out. To opt out, send a written rejection notice within 30 days of purchase that includes your name, address, phone number, device and device serial number, and tells Motorola that you are rejecting this Arbitration provision to: Motorola Mobility LLC, 222 West Merchandise Mart Plaza, Suite 1800, Attn: Arbitration Provision Opt-Out, Chicago, IL 60654 or [arbitrat@motorola.com](mailto:arbitrat@motorola.com). For more information on this arbitration provision, on your phone, go to **Settings > Legal information > Arbitration and opt-out**, or visit [www.motorola.com/device-legal](http://www.motorola.com/device-legal).

## Legal disclaimers

Certain features, services and applications are network-dependent and might not be available in all areas; additional terms, conditions and/or charges might apply. Contact your service provider for details. All features, functionality and other product specifications, as well as the information contained in this guide, are based upon the latest available information and believed to be accurate at the time of printing. Motorola reserves the right to correct, change or modify any information or specifications without notice or obligation.

## Copyright & trademarks

MOTOROLA, the stylised M logo, MOTO and the MOTO family of marks are trademarks or registered trademarks of Motorola Trademark Holdings, LLC. LENOVO is a trademark of Lenovo. Google, Android, Google Play and other marks are trademarks of Google Inc. microSD Logo is a trademark of SD-3C, LLC. All other product or service names are the property of their respective owners.

© 2017 Motorola Mobility LLC. All rights reserved.

Product ID: Moto E<sup>4</sup> (Model XT1762)  
Manual number: 73110100250-B

Motorola Mobility LLC  
222 W. Merchandise Mart Plaza  
Chicago, IL 60654  
[www.motorola.com](http://www.motorola.com)





ru

# moto e<sup>4</sup>


## Обязательно к прочтению

*Внимание! Перед использованием телефона  
ознакомьтесь с техникой безопасности,  
нормативными требованиями и правовой  
информацией в прилагаемом руководстве.*

**Lenovo**



Данный продукт соответствует национальным и международным нормам радиочастотного излучения (нормы SAR) при обычном использовании вблизи области головы или при ношении устройства на теле или в руке на расстоянии 0,5 см от тела. Нормы SAR определяют нормы безопасности, гарантирующие безопасность для каждого человека независимо от возраста и состояния здоровья.

Чтобы посмотреть действительные значения SAR для вашего телефона, перейдите по ссылке: <https://motorola.com/sar>. Чтобы посмотреть дополнительную информацию о нормах SAR на телефоне, перетащите вверх значок  > **Настройки** > **Правовая информация** > **Информация об электромагнитном излучении**. Чтобы посмотреть информацию в Интернете, перейдите по ссылке: [www.motorola.com/rfhealth](http://www.motorola.com/rfhealth).

## Краткий обзор

Давайте начнем! Мы поможем вам выполнить первоначальную настройку телефона и расскажем о его возможностях.

**Примечание.** Интерфейс вашего телефона может немного отличаться от приведенных изображений, поскольку программное обеспечение часто обновляется.



## Снятие задней крышки телефона и извлечение батареи

Снимите заднюю крышку, чтобы вставить SIM-карты и карты памяти.

**Внимание!** Не используйте инструменты для снятия крышки, т. к. это может повредить телефон.

Снимите заднюю крышку.



Извлеките батарею.





## Установка карт

Ваш телефон может поддерживать использование двух SIM-карт.

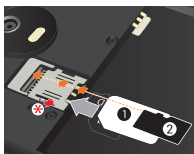
**Внимание!** Убедитесь, что размер SIM-карты соответствует требованиям. Не обрезайте SIM-карту. Не используйте инструменты для извлечения батареи, т. к. это может повредить батарею или телефон.



Nano SIM

### Одна SIM-карта

Если в вашем смартфоне используется одна SIM-карта, сначала вставьте SIM-карту, а затем карту памяти microSD, которая приобретается отдельно.

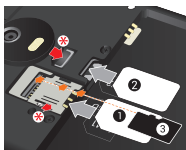


1. SIM
2. microSD (приобретается отдельно)

microSD

### Две SIM-карты

Если в вашем смартфоне используются две SIM-карты, сначала вставьте SIM-карты, а затем карту памяти microSD, которая приобретается отдельно.



1. SIM 1
2. SIM 2
3. microSD (приобретается отдельно)

\* Примечание. Чтобы извлечь SIM 1, сдвиньте рычажок на разъеме. Чтобы извлечь SIM 2, надавите на нее с другой стороны разъема.

## Завершение

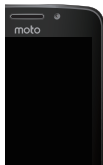
Установите заднюю крышку. Подключите зарядное устройство и полностью зарядите телефон, затем включите его. Выберите язык и следуйте инструкциям по настройке на экране.

Чтобы настроить телефоны с двумя SIM-картами, следуйте инструкциям.

Вставьте батарею и установите заднюю крышку.



Зарядите и включите телефон.



**Примечание.**

Зарядите устройство перед использованием.

Нажмите и удерживайте кнопку питания, пока не загорится экран.

## Управление одним касанием

Всего одним касанием выполняйте блокировку и разблокировку телефона, переход между экранами и приложениями и покупки в мобильном телефоне.



- Чтобы найти настройки блокировки/разблокировки, перетащите вверх значок **^** > **Настройки** > **Безопасность** > **Отпечаток пальца**.
- Чтобы найти настройки навигации, перетащите вверх значок **^** > **Moto** > **Действия** > **Навигация касанием сканера**.

**Примечание.** Авторизация покупок в обычных магазинах доступна не во всех регионах (необходима связь малого радиуса действия (NFC) и приложение для мобильных платежей).



## Главный экран и настройки

На главном экране вы можете просматривать приложения и уведомления, использовать голосовые команды и многое другое.


- **Добавить ярлык:** перетащите вверх значок , коснитесь и удерживайте приложение, а затем перетащите его на главный экран.
- **Изменить настройки:** для изменения яркости, настроек Wi-Fi и других функций откройте строку состояния, проведя двумя пальцами вниз по экрану. Чтобы перейти к полному списку настроек, коснитесь .
- **Настроить совместное использование телефона:** чтобы добавить пользователя «Гость», откройте строку состояния, проведя двумя пальцами вниз по экрану, и коснитесь .



Проведите вниз одним пальцем, чтобы посмотреть уведомления, или двумя, чтобы перейти к профилям и настройкам.

Коснитесь и удерживайте палец на пустой части экрана, чтобы изменить виджеты, обои и др.

Введите поисковый запрос или произнесите «О'кей, Google», чтобы выполнить поиск.

Проведите пальцем вверх , чтобы просмотреть все приложения.

## Знакомство с приложением Moto

### Поиск функции: Moto

Откройте для себя специальные функции, предназначенные для экономии вашего времени и решения повседневных задач.









- **Действия Moto:** используйте жесты для быстрого доступа к функциям телефона.
- **Дисплей Moto:** быстрый просмотр всех уведомлений.

**Примечание.** Не все функции могут поддерживаться на вашем телефоне.



## Справка и другое

Доступ к справке, обновлениям и другой информации.

- **Справка:** для доступа к пошаговым инструкциям, обучающим материалам и часто задаваемым вопросам на телефоне перетащите вверх значок  >  **Справка по устройству.**
- **Все для Moto E4:** программное обеспечение, перетащите пользователя и многое другое можно найти на веб-странице [www.motorola.com/mymotoe](http://www.motorola.com/mymotoe).
- **Приложения:** для покупки и загрузки приложений перетащите вверх значок  >  **Play Маркет.**
- **Новости:** следите за нашими новостями на указанных ниже веб-сайтах.
  -  YouTube™ [www.youtube.com/motorola](http://www.youtube.com/motorola)
  -  Facebook™ [www.facebook.com/motorola](http://www.facebook.com/motorola)
  -  Twitter [www.twitter.com/moto](http://www.twitter.com/moto)
  -  Google+™ [www.google.com/+moto](http://www.google.com/+moto)

## Как я могу ознакомиться с правовой информацией, информацией о технике безопасности и нормативных требованиях для моего устройства?

Чтобы эта информация всегда была у вас под рукой, вы можете перейти к соответствующим документам непосредственно из меню настроек телефона или посмотреть их в Интернете. Ознакомьтесь с этими документами перед использованием устройства. Чтобы посмотреть информацию на телефоне с подключением для передачи данных, откройте **Настройки** > **Правовая информация** и выберите нужный раздел. Чтобы посмотреть эту информацию в Интернете, перейдите по ссылке: [www.motorola.com/device-legal](http://www.motorola.com/device-legal).



## Безопасное использование батареи

Перед установкой компонентов, зарядкой и первым использованием мобильного устройства ознакомьтесь с техникой безопасности и правовой информацией в прилагаемом руководстве.

Если мобильное устройство не откликается на выбранные команды, попробуйте его перезагрузить — нажмите и удерживайте кнопку питания до выключения экрана. В вашем мобильном устройстве используется съемная батарея. Максимальная производительность и безопасность во время работы с устройством гарантируются только при использовании батарей, произведенных компанией Motorola.

Предупреждение.

- Не используйте какие-либо предметы и острые объекты, когда вставляете или извлекаете батарею, и не прикладывайте чрезмерные усилия. Это может привести к повреждению батареи, возгоранию или травме.
- Не разбирайте и не ремонтируйте батарею самостоятельно. Это может привести к повреждению батареи, возгоранию или травме.
- Избегайте силового воздействия на батарею или мобильное устройство, воздействия высоких температур либо попадания жидкостей. Это может привести к повреждению батареи, возгоранию или травме.
- Не просушивайте телефон с помощью микроволновой печи, духового шкафа или фена.

## Предупреждение об использовании с высоким уровнем громкости

Во избежание повреждения слуха не рекомендуется слушать музыку или другие аудиофайлы на высокой громкости в течение продолжительных промежутков времени.



## Утилизация и переработка

Вместе мы можем больше! Не утилизируйте мобильные устройства и электрические аксессуары (такие как зарядные устройства, гарнитуры или аккумуляторы) с бытовыми отходами. Упаковку устройства и руководство пользователя необходимо утилизировать только в соответствии с правилами сбора и утилизации отходов, установленными местными властями. Дополнительные сведения об общегосударственных правилах утилизации и деятельности Motorola по переработке материалов: [www.motorola.com/recycling](http://www.motorola.com/recycling).



## Использование

Данный телефон поддерживает приложения и службы, для работы с которыми может потребоваться передача большого объема данных. Убедитесь, что вы используете подходящий тарифный план передачи данных. За подробностями обратитесь к оператору сотовой связи. Некоторые приложения и функции могут предоставляться не во всех странах.

## Нормативные требования

Чтобы узнать нормативный идентификационный номер устройства (например, FCC ID), на телефоне откройте **Настройки** > **Правовая информация** > **Юридическая информация** или посетите веб-страницу [www.motorola.com/device-legal](http://www.motorola.com/device-legal).





## Гарантия

Этот продукт покрывается ограниченной гарантией Motorola. Чтобы ознакомиться с текстом гарантийного соглашения, на телефоне откройте **Настройки** > **Правовая информация** > **Гарантия** или посетите веб-страницу: [www.motorola.com/device-legal](http://www.motorola.com/device-legal). Чтобы получить копию гарантийного соглашения, свяжитесь с компанией Motorola по адресу: Motorola Mobility LLC, Attention Customer Service – Warranty Request, 222 West Merchandise Mart Plaza, Suite 1800, Chicago, IL 60654.

## Арбитраж и отказ от него

Любые разногласия или претензии, возникающие в связи с каким-либо изделием Motorola или относящиеся к нему, за исключением случаев, когда это запрещено законом, будут разрешаться путем обязательного арбитража вместо судебного разбирательства, если вы не откажетесь от него. Чтобы отказаться от арбитражного разбирательства, в течение 30 дней с момента покупки отправьте письменное уведомление, в котором содержатся ваше имя, адрес, номер телефона, модель устройства и его серийный номер и сообщение о том, что вы отклоняете данное арбитражное положение, по адресу: Motorola Mobility LLC, 222 West Merchandise Mart Plaza, Suite 1800, Attn: Arbitration Provision Opt-Out, Chicago, IL 60654 или [arbitrat@motorola.com](mailto:arbitrat@motorola.com). Для получения дополнительной информации об арбитражном положении на телефоне откройте **Настройки** > **Правовая информация** > **Арбитраж и отказ от него** или посетите веб-страницу: [www.motorola.com/device-legal](http://www.motorola.com/device-legal).

## Заявление об отказе от ответственности

Некоторые функции, сервисы и приложения зависят от сети и могут быть доступны не во всех регионах. Кроме того, на них могут распространяться дополнительные условия, требования или тарифы. За подробностями обратитесь к оператору сотовой связи. Все функции, возможности и другие спецификации устройства, а также информация, содержащаяся в руководстве, основаны на последних доступных данных и считаются точными на момент печати руководства. Motorola оставляет за собой право исправлять или изменять информацию и технические характеристики без предварительного уведомления.

## Авторские права и товарные знаки

MOTOROLA, логотип в виде стилизованной буквы «М», MOTO и знаки линейки устройств MOTO являются товарными знаками и зарегистрированными товарными знаками компании Motorola Trademark Holdings, LLC. LENOVO является товарным знаком компании Lenovo. Google, Android, Google Play и другие знаки являются товарными знаками корпорации Google Inc. Логотип microSD является торговым знаком SD-3C, LLC. Все остальные названия продуктов и служб являются собственностью соответствующих владельцев. © Motorola Mobility LLC, 2017 г. Все права защищены.

Идентификатор продукта: Moto E<sup>4</sup> (модель: XT1762)

Номер руководства: 73110100250-B

Motorola Mobility LLC  
222 W. Merchandise Mart Plaza  
Chicago, IL 60654  
[www.motorola.com](http://www.motorola.com)







kk

moto e<sup>4</sup>

ОҚЫҢЫЗ

*Ескерту: телефонды пайдаланудың алдында өніммен бірге берілетін қауіпсіздік, нормативтік-құқықтық ақпаратты оқып шығыңыз.*

Lenovo



Бұл өнім әдетте басыңызға жақын пайдаланылғанда, денеден 0,5 см қашықтықта тағып немесе тасып жүргенде, ол қолданыстағы мемлекеттік немесе халықаралық РЖ тарату нұсқаулығына (SAR нұсқаулығы) сәйкес келеді. SAR нұсқаулығы жас мөлшеріне және денсаулық жағдайына қарамастан, барлық адамдардың қауіпсіздігін қамтамасыз етуге қажетті елеулі сенімділік коэффициентін қамтиды.

Телефонға арналған SAR мәндерін көру үшін <https://motorola.com/sar> веб-сайтына кіріңіз. Қосымша SAR ақпаратын телефоннан көру үшін **▲ > Настройки > Правовая информация > Информация об электромагнитном излучении** тармағын жоғары сырғытыңыз. Ақпаратты интернеттен көру үшін, [www.motorola.com/rfhealth](http://www.motorola.com/rfhealth) веб-сайтына кіріңіз.

## Қысқаша шолу

Жұмысты бастайық. Телефонды іске қосу барысында көмектесіп, ол туралы ақпарат береміз.

**Ескертпе.** Бағдарламалық құралдың жаңартуы жиі болып тұрады, сондықтан телефон кішкене басқаша көрінуі мүмкін.



## Артқы қақпағы мен батареясын алу

SIM және жад карталарын салу үшін артқы қақпақты алыңыз.

**Ескерту!** Қақпақты алуға құралдар пайдаланбаңыз, әйтпесе телефон зақымдалуы мүмкін.

Артқы қақпақты алыңыз.



Батареяны алыңыз.



## Карталарды салу

Телефоныңыз екі SIM картаға қолдау көрсетуі мүмкін.

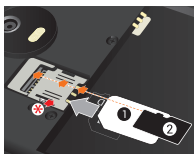
**Ескерту!** Дұрыс өлшемдегі SIM карталарын пайдаланатыныңызды тексеріңіз, SIM карталарын қимаңыз. Батареяны алу үшін құралдар пайдаланбаңыз, әйтпесе батарея немесе телефон зақымдалуы мүмкін.



Nano SIM

### Бір SIM карталы

Егер телефоныңыз бір SIM картасын пайдаланса, алдымен SIM картасын, одан кейін қосымша microSD картасын салыңыз.

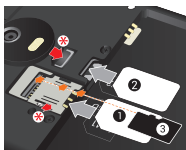


1. SIM
2. microSD (қосымша)

microSD

### Екі SIM карталы

Егер телефоныңыз екі SIM картасын пайдаланса, алдымен SIM карталарын, одан кейін қосымша microSD картасын салыңыз.



1. SIM 1
2. SIM 2
3. microSD (қосымша)

\* Ескертпе. SIM 1 картасын алу үшін ұядағы тетікті сырғытыңыз. SIM 2 картасын алу үшін оны ұяның басқа жағынан итеріңіз.

## Аяқтау

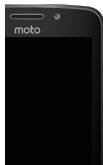
Артқы қақпақты орнына салыңыз. Телефоныңызды толық зарядтау үшін зарядтағышыңызды қосыңыз, одан кейін қуатты қосыңыз. Жұмысты бастау үшін тілді таңдап, нұсқауларды орындаңыз.

Екі SIM картасын пайдаланатын телефондар үшін, оларды орнатқан кезде нұсқауларды орындаңыз.

Батареяны салып, қақпақты орнына қойыңыз.



Зарядтаңыз және қосыңыз.



**Ескертпе.** Телефонды пайдаланудың алдында оны толық зарядтаңыз.

Қуат түймесін экран жанғанша басып тұрыңыз.

## Бір түрту арқылы басқару

Телефонды құлыптаңыз және құлпын ашыңыз, телефоныңызды шолыңыз және бір түрту арқылы мобильді телефон арқылы сауда жасаңыз.




- Құлыптау/құлпын ашу параметрлерін табу үшін, **^** белгішесін жоғары сырғытыңыз > **Настройки > Безопасность > Отпечаток пальца** тармағын таңдаңыз.
- Шолу параметрлерін табу үшін, **^** белгішесін жоғары сырғытыңыз > **Moto > Действия > Навигация одной кнопкой** тармағын таңдаңыз.

**Ескертпе.** Өкілетті дүкенде сатып алу барлық аймақтарда қолданылмайды (NFC де, мобильді төлем жасау қолданбасы да қажет).



## Негізгі экран және параметрлер

Негізгі экранда қолданбалармен танысуға, хабарландыруларды тексеруге, командаларды айтуға және басқа әрекеттерді орындауға болады.


- **Төте жол қосу:**  белгішесін жоғары қарай сырғытыңыз да, қолданбаны басып тұрып, оны негізгі экранға апарыңыз.
- **Параметрлер:** Wi-Fi, дисплей жарықтығын және басқа реттеулерді өзгерту үшін күй тақтасын екі саусақпен төмен сырғытыңыз. Қосымша параметрлерді ашу үшін  белгішесін түртіңіз.
- **Телефонды бөлісу:** қонақ пайдаланушыны қосу үшін күй тақтасын екі саусақпен төмен сырғытып,  белгішесін түртіңіз.



Ескертулер үшін бір саусақпен немесе профильдер мен параметрлер үшін екі саусақпен төмен сырғытыңыз.

Виджеттерді, тұсқағазды және тағы басқа элементтерді өзгерту үшін бос жерді басып тұрыңыз.

Түрту немесе «OK, Google» деп айту арқылы іздеңіз.

Барлық қолданбаларды көру үшін,  белгішесін жоғары сырғытыңыз.



## Moto қолданбасымен танысу

Мына жерден табасыз:  Moto

Уақытты үнемдеп, күндегі әрекеттерді оңай ету үшін арнайы мүмкіндіктерді пайдаланыңыз.



- **Действия Moto:** қимылдарды телефон төте жолдары ретінде пайдаланыңыз.
- **Дисплей Moto:** хабарландыруларды бір қарағаннан көріңіз.

**Ескертпе.** Телефонда мүмкіндіктердің барлығы бола бермеуі мүмкін.



## Анықтама және қосымша

Жауаптар, жаңартулар және ақпарат алу:

- **Анықтама осы жерде:** қадамдық оқулықтарды, орындау әдістерін немесе жиі қойылатын сұрақтарды тікелей телефонда алу үшін  >  **Справка по устройству** белгішесін жоғары сырғытыңыз.
- **Барлығы Moto E<sup>4</sup>:** бағдарламалық құралды, пайдаланушы нұсқаулықтарын және басқа материалдарды [www.motorola.com/mymotoe](http://www.motorola.com/mymotoe) веб-сайтынан алыңыз.
- **Қолданбаларды алу:** қолданбаларды сатып алып, жүктеу үшін  >  **Play Маркет** белгішесін жоғары сырғытыңыз.
- **Жаңалықтар:** мына жерде бізді табу әдісі көрсетілген:
  -  YouTube™ [www.youtube.com/motorola](http://www.youtube.com/motorola)
  -  Facebook™ [www.facebook.com/motorola](http://www.facebook.com/motorola)
  -  Twitter [www.twitter.com/moto](http://www.twitter.com/moto)
  -  Google+™ [www.google.com/+moto](http://www.google.com/+moto)

## Менің құқықтық, қауіпсіздік және нормативтік ақпаратым қай жерде?

Осы маңызды ақпаратқа қол жеткізуді жақсарту үшін, материалдарға телефонның параметрлері мәзірінен және интернеттен қол жеткізуге болатын етіп жасадық. Құрылғыны пайдаланудың алдында осы материалдарды қарап шығыңыз. Материалдарға қосылған телефоннан кіру үшін **Настройки** >

**Правовая информация** бөліміне кіріп, тақырып таңдаңыз. Интернеттегі материалдарға кіру үшін [www.motorola.com/device-legal](http://www.motorola.com/device-legal) веб-сайтына кіріңіз.



## Батарейаның қауіпсіздігі

Мобильді құрылғыны құрастырудың, зарядтаудың немесе бірінші рет пайдаланудың алдында, өніммен бірге берілетін маңызды өнімнің қауіпсіздік және құқықтық ақпаратын оқыңыз.

Егер мобильді құрылғы жауап бермей қалса, оны өшіріп, қосып көріңіз: экран өшіп, құрылғы қайта іске қосылғанша қуат түймесін басып тұрыңыз. Мобильді құрылғы алынбалы батареяны пайдаланады. Қауіпсіз және үздік өнімділік үшін тек түпнұсқа Motorola батареяларын пайдаланыңыз.

Абайлаңыз!

- Батарейаны салу немесе алу үшін құралдарды, өткір заттарды пайдаланбаңыз немесе артық күш салмаңыз. Бұл батареяны зақымдап, адам күйіп қалуы және жарақат алуы мүмкін.
- Батарейаны бөлшектемеңіз немесе жөндемеңіз. Бұл батареяны зақымдап, адам күйіп қалуы және жарақат алуы мүмкін.
- Батарейаны немесе мобильді құрылғыны қыспаңыз, майыстырмаңыз немесе қыздырмаңыз не сұйықтыққа батырмаңыз. Бұл батареяны зақымдап, адам күйіп қалуы және жарақат алуы мүмкін.
- Мобильді құрылғыңызды микротолқынды пешпен, духовкамен немесе кептіргішпен құрғатпаңыз.

## Жоғары дыбыс деңгейін пайдалану бойынша ескерту

Есту жүйесін зақымдап алмау үшін жоғары дыбыс деңгейінде ұзақ уақыт тыңдамаңыз.



## Утилизациялау және қайта өңдеу

Өз бөлігіңізді жасауға көмектесіңіз! Мобильді құрылғыларды немесе электр керек-жарақтарын (мысалы, зарядтағыштар, гарнитуралар немесе батареялар) тұрмыстық қоқыстармен утилизацияламаңыз. Өнімнің қаптамасы мен өнімнің нұсқаулықтары ұлттық жинау және қайта өңдеу талаптарына сәйкес утилизациялануы қажет. Бекітілген ұлттық қайта өңдеу схемалары және Motorola қайта өңдеу әрекеттері туралы мәліметтер алу үшін мына мекенжайға өтіңіз: [www.motorola.com/recycling](http://www.motorola.com/recycling).



## Пайдалану

Бұл телефон көп деректерді пайдалануы мүмкін қолданбалар мен қызметтерді қолдайды, сондықтан тарифтік жоспарыңыздың талаптарыңызға сәйкестігін тексеріңіз. Мәліметтер алу үшін қызмет провайдеріне хабарласыңыз. Кейбір қолданбалар мен мүмкіндіктер барлық елдерде қолжетімді болмауы мүмкін.

## Нормативтік ақпарат

Осы құрылғының нормативтік идентификаторын (мысалы, FCC идентификаторын) көру үшін телефонда **Настройки > Правовая информация > Сертификация** бөліміне өтіңіз немесе [www.motorola.com/device-legal](http://www.motorola.com/device-legal) веб-сайтына кіріңіз.





## Кепілдік

Бұл өнім Motorola компаниясының шектеулі кепілдігінде қамтылған. Телефоннан кепілдікті көру үшін **Настройки > Правовая информация > Гарантия** бөліміне өтіңіз немесе [www.motorola.com/device-legal](http://www.motorola.com/device-legal) веб-сайтына кіріңіз. Сондай-ақ, төмендегі мекенжай бойынша Motorola компаниясына хабарласу арқылы кепілдіктің көшірмесін алуға болады: Motorola Mobility LLC, Attention Customer Service--Warranty Request, 222 West Merchandise Mart Plaza, Suite 1800, Chicago, IL 60654.

## Төрелік сот және бас тарту

Заңмен тыйым салынғаннан басқа жағдайларда Motorola өніміне байланысты кез келген дау немесе наразылықтар, сіз бас тартпаған жағдайда, соттың орнына төрелікте қаралады. Бас тарту үшін сатып алғаннан кейін 30 күн ішінде атыңыз, мекенжай, телефон нөмірі, құрылғы және құрылғының сериялық нөмірі бар және Motorola компаниясына осы төрелік сот ережесін қабылдамау туралы хабарлайтын жазбаша қабылдамау ескертуін мына мекенжайға жіберіңіз: Motorola Mobility LLC, 222 West Merchandise Mart Plaza, Suite 1800, Attn: Arbitration Provision Opt-Out, Chicago, IL 60654 немесе [arbitrat@motorola.com](mailto:arbitrat@motorola.com). Осы төрелік сот ережесі туралы қосымша ақпарат алу үшін телефонда **Настройки > Правовая информация > Арбитражное разбирательство и отказ от него** бөліміне өтіңіз немесе [www.motorola.com/device-legal](http://www.motorola.com/device-legal) веб-сайтына кіріңіз.

## Құқықтық ескертпе

Кейбір мүмкіндіктер, қызметтер және қолданбалар желіге тәуелді және барлық аймақтарда қолжетімді бола бермейді; қосымша шарттар, шарттар және/немесе ақылар қолданылуы мүмкін. Мәліметтер алу үшін қызмет провайдеріне хабарласыңыз. Барлық мүмкіндіктер, әрекеттер және басқа өнімнің сипаттамалары, сондай-ақ осы нұсқаулықтағы ақпарат соңғы қолжетімді ақпаратқа негізделген және басып шығару уақытында дұрыс болып саналады. Motorola компаниясы кез келген ақпаратты немесе сипаттамаларды ескертусіз немесе міндеттерсіз түзетуге, өзгертуге немесе толықтыруға құқылы.

## Авторлық құқық және сауда белгілері

MOTOROLA, стильді M логотипі, MOTO және белгілердің MOTO тобы – Motorola Trademark Holdings, LLC компаниясының сауда белгілері немесе тіркелген сауда белгілері. LENOVO – Lenovo компаниясының сауда белгісі. Google, Android, Google Play және басқа белгілер – Google Inc. компаниясының сауда белгілері. microSD Logo – SD-3C, LLC компаниясының сауда белгісі. Барлық басқа өнім немесе қызмет атаулары тиісті иелерінің меншігі болып табылады.

© 2017 Motorola Mobility LLC. Барлық құқықтары қорғалған.

Өнім идентификаторы: Moto E<sup>4</sup> (XT1762 үлгілері)

Нұсқаулық нөмірі: 73110100250-B

Motorola Mobility LLC  
222 W. Merchandise Mart Plaza  
Chicago, IL 60654  
[www.motorola.com](http://www.motorola.com)





az

# moto e<sup>4</sup>

məni oxu

*Diqqət: Telefondan istifadə etməzdən önce  
məhsulla birgə təmin edilən təhlükəsizlik,  
nizamlayıcı və hüquqi məlumatları oxuyun.*

**Lenovo**



Bu məhsul normal şəkildə istifadə edildikdə və ya bədənə 0,5 sm aralıda saxlandıqda və ya daşındıqda müvafiq yerli və ya beynəlxalq RF təsir rəhbərliklərinə cavab verir (SAR rəhbərliyi). SAR rəhbərliyinə yaş və sağlamlığından asılı olmayaraq bütün şəxslərin təhlükəsizliyinin təmin edilməsi üçün hazırlanmış əhəmiyyətli təhlükəsizlik həddini ehtiva edir.

Telefonda SAR dəyərlərinə baxmaq üçün <https://motorola.com/sar> sahifəsinə daxil olun. Telefonda əlavə SAR məlumatına baxmaq üçün yuxarı sürüşdürüb **▲** > **Parametrlər** > **Hüquqi məlumat** > **RF məlumatı** seçin. Vebdə məlumata baxmaq üçün [www.motorola.com/rfhealth](http://www.motorola.com/rfhealth) sahifəsinə daxil olun.

## Xülasə

Gəlin başlayaq. Biz sizi işəsalma prosesində yönləndirəcək və telefon barədə məlumat verəcəyik.

**Qeyd:** Proqram təminatı yeniləməsi tez-tez baş verir, odur ki, telefonunuz bir az fərqli görünə bilər.



## Arxa qapağı və batareyanı çıxarın

SIM və yaddaş kartlarını daxil etmək üçün arxa qapağı çıxarın.

**Diqqət:** Qapağı çıxarmaq üçün alətlərdən istifadə etməyin - bu, telefonu zədələyə bilər.

Arxa qapağı qaldırın.



Batareyanı çıxarın.





## Kartları yerləşdirin

Telefonunuz iki SIM kartdan istifadəni dəstəkləyə bilər.

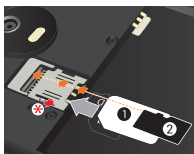
**Diqqət:** Düzgün ölçülü SIM kartlardan istifadə etdiyinizdən əmin olun və SIM kartları kəsməyin. Batareyanı çıxarmaq üçün alətlərdən istifadə etməyin - bu, telefonu zədələyə bilər.



Nano SIM

### Bir SIM kart

Telefon bir SIM kartdan istifadə edirsə, birinci SIM kartı, sonra əlavə microSD kartı daxil edin.

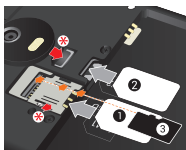


1. SIM
2. microSD (əlavə)

microSD

### İki SIM kart

Telefon iki SIM kartdan istifadə edirsə, birinci SIM kartları, sonra əlavə microSD kartı daxil edin.



1. SIM 1
2. SIM 2
3. microSD (əlavə)

\* Qeyd: SIM 1-i çıxarmaq üçün yuvadakı lingi sürüşdürün. SIM 2-ni çıxarmaq üçün onu yuvanın digər tərəfindən itələyin.

## Bitir

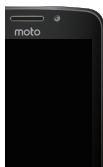
Arxa qapağı yerinə taxın. Telefonu tam yükləmək üçün adapteri qoşun və telefonu yandırın. Dili seçin və başlamaq üçün ekrandakı təlimatları izləyin.

İki SIM kartdan istifadə edən telefonlarda kartları qurmaq üçün təlimatları izləyin.

Batareyanı yerləşdirin və qapağı bağlayın.



Yükləyin və yandırın.



**Qeyd:** İstifadə etməzdən önce telefonu tam yükləyin.

Ekranın işığı yananadək Enerji düyməsinə vurub saxlayın.

## Bir toxunuşla idarə edin

Sadəcə bir toxunuşla telefonu kilidləyin və ya kiliddən açın, telefonu naviqasiya edin və mobil satınalmalar edin.

- Kilidləmə/kiliddən açma parametrlərini tapmaq üçün yuxarı sürüşdürün **^** > **Parametrlər** > Təhlükəsizlik > **Barmaq izi seçin.**
- Naviqasiya parametrlərini tapmaq üçün yuxarı sürüşdürün **^** > **Moto** > **Hərəkətlər** > **Bir düymə ilə nav. seçin**

**Qeyd:** Mağazada satınalmaların təsdiqi bütün zonalarda mümkün deyil (NFC və mobil ödəniş proqramı tələb edilir).



## Əsas ekran və parametrlər

Əsas ekrandan proqramları kəşf edə, bildirişləri yoxlaya, əmrlər söyləyə və daha çox iş görə bilərsiniz.

- **Qısayol əlavə et:** ^ yuxarı sürüşdürün, proqrama vurub saxlayın və əsas ekrana dartın.
- **Parametrlər:** Wi-Fi, ekranın parlaqlığı və daha çoxunu dəyişmək üçün status panelini iki barmağınızla aşağı sürüşdürün. Daha çox parametr açmaq üçün ⚙️ vurun.
- **Telefonunu paylaş:** Qonaq istifadəçi əlavə etmək üçün status panelini iki barmaqla sürüşdürün və 👤 vurun.



## Moto programını kəşf et

Tap:  Moto

Vaxtınıza qənaət etmək və gününüzü asanlaşdırmaq üçün hazırlanmış xüsusi funksiyaları kəşf edin.

- **Moto Əməliyyatlar:** Jestlərdən telefon qısayolları kimi istifadə edin.
- **Moto ekran:** Bildirişlərə xülasədə baxın.





**Qeyd:** Telefonunuzda bütün funksiyalar olmaya bilər.



## Kömək və daha çox

Cavablar, yeniləmək və məlumat al:

- **Kömək hazırdır:**  >  **Cihaz üzrə Kömək** menyusunu yuxarı sürüşdürün və təlimatlar, istifadə qaydaları və ya MVS-ları birbaşa telefonunuzdan yoxlayın.
- **Everything Moto E4:** Proqram təminatı, istifadəçi təlimatları və daha çoxu [www.motorola.com/mymotoe](http://www.motorola.com/mymotoe) sahifəsində.
- **Proqramlar əldə edin:**  >  **Play Store** menyusunu yuxarı sürüşdürün və proqramlar satın alın və yükləyin.
- **Xəbərlər:** Bizi aşağıdakı ünvanlardan tapa bilərsiniz:

-  YouTube™ [www.youtube.com/motorola](http://www.youtube.com/motorola)
-  Facebook™ [www.facebook.com/motorola](http://www.facebook.com/motorola)
-  Twitter [www.twitter.com/moto](http://www.twitter.com/moto)
-  Google+™ [www.google.com/+moto](http://www.google.com/+moto)

## Hüquq, təhlükəsizlik və nizamlayıcı məlumatlar harada verilib?

Sizin üçün bu məlumata daha yaxşı çıxış imkanı yaratmaq üçün telefonun parametrlər menyusunda və vebdə mevaqif materiallar yerləşdirilmişdir. Cihazdan istifadə etməzdən öncə bu materiallara nəzər salın. Qoşulan telefondan materiallara çıxmaq üçün

**Parametrlər > Hüquqi məlumat və mövzunu seçin.** Vebdən materiallara çıxmaq üçün [www.motorola.com/device-legal](http://www.motorola.com/device-legal).



## Batareyanın Təhlükəsizliyi

Cihazı ilk dəfə yığmazdan, yükləməzdən və istifadə etməzdən önce məhsulla bağlı təmin edilmiş mühüm təhlükəsizlik və hüquqi məlumatı oxuyun.

Mobil cihazınız donduqda, onu söndürüb yandırmağa çalışın - ekran tündləşərək sönməyə yenidən yananadək Enerji düyməsinə vurub saxlayın. Mobil cihazınız çıxarılan batareyadan istifadə edir. Təhlükəsizlik və daha yaxşı işləməsi üçün yalnız Orijinal Motorola batareyalarından istifadə edin.

Xəbərdarlıq:

- Batareyanı daxil edən və ya çıxaran zaman alətlərdən, iti əşyalardan və ya haddən artıq gücdən istifadə etməyin. Bu, batareyanı zədələyə və alışma və ya xəsərə təsəbəb ola bilər.
- Batareyanı açmağa və ya düzəltməyə çalışmayın. Bu, batareyanı zədələyə və alışma və ya xəsərə təsəbəb ola bilər.
- Batareyanı və ya mobil cihazı qırmayın, əyməyin və ya istilik və ya mayenin təsirinə məruz qoymayın. Bu, batareyanı zədələyə və alışma və ya xəsərə təsəbəb ola bilər.
- Mobil cihazı mikrodalğalı soba, plitə və ya quruducu ilə qurutmağa çalışmayın.

## Yüksək Səs barədə xəbərdarlıq istifadə

Mümkün eşitmə problemlərinin qarşısını almaq üçün uzun müddət yüksək səsə qulaq asmayın.



## Tullanma və Təkrar Emal

Mümkün olduğu qədər kömək edin! Zəhmət olmasa, mobil cihazlar və ya elektrik aksesuarlarını (adapterlər, qulaqlıqlar və ya batareyalar) məişət tullantıları ilə birgə atmayın. Məhsulun bağlaması və məhsul üzrə rəhbərlikləri yalnız yerli toplanma və təkrar emal tələblərinə əsasən tullanmalıdır. Təsdiq edilmiş yerli təkrar emal sxemləri və Motorola şirkətinin təkrar emal fəaliyyətləri ilə bağlı ətraflı məlumat almaq üçün aşağıdakı səhifəyə keçin: [www.motorola.com/recycling](http://www.motorola.com/recycling).



## İstifadə

Bu telefon çox miqdarda datadan istifadə edən proqramlar və xidmətləri dəstəkləyir, odur ki, data planınızın ehtiyaclarınıza uyğun olduğundan əmin olun. Ətraflı məlumat almaq üçün xidmət təminatçısı ilə əlaqə saxlayın. Müəyyən proqramlar və funksiyalar bütün ölkələrdə mövcud olmaya bilər.

## Nizamlayıcı məlumatlar

Bu cihazın Nizamlayıcı ID-nə baxmaq üçün (məs., FCC ID) telefonda **Parametrlər > Hüquqi məlumat > Nizamlayıcı məlumat** seçin və ya aşağıdakı səhifəyə daxil olun: [www.motorola.com/device-legal](http://www.motorola.com/device-legal).





## Zəmanət

Bu məhsul Motorola şirkətinin məhdud zəmanəti ilə ehtiva edilir. Telefonda zəmanətə baxmaq üçün **Parametrlər > Hüquqi məlumat > Zəmanət seçin və ya** [www.motorola.com/device-legal](http://www.motorola.com/device-legal) sahifəsinə daxil olun. Eyni zamanda aşağıdakı ünvanndan Motorola ilə əlaqə saxlayaraq zəmanətin nüsxəsini əldə edə bilərsiniz: Motorola Mobility LLC, Müştəri Xidməti Şöbəsi--Zəmanət Sorğusu, 222 West Merchandise Mart Plaza, Suite 1800, Chicago, IL 60654.

## Arbitrasiya və iştirakdan imtina

Qanunla qadağan edilən hallar çıxmaq şərtilə, hər hansı Motorola məhsulu ilə bağlı yaranan hər hansı ziddiyyət və ya iddia məhkəmə deyil, arbitrasiya yolu ilə (iştirakdan imtina etmədiyiniz halda) həll ediləcəkdir. İştirakdan imtina etmək üçün satınalmadan sonra 30 gün ərzində adınız, ünvanınız, telefon nömrəniz, cihaz və cihazın seriya nömrəsi qeyd edilən və bu Arbitrasiya təminatını rədd etdiyinizi Motorolaya bildiran yazılı rədd bildirişini aşağıdakı ünvana göndərin: Motorola Mobility LLC, 222 West Merchandise Mart Plaza, Suite 1800, Kİmə: Arbitrasiyada İştirakdan İmtina, Chicago, IL 60654 və ya [arbitrat@motorola.com](mailto:arbitrat@motorola.com). Arbitrasiya ilə bağlı ətraflı məlumat almaq üçün **Parametrlər > Hüquqi məlumat > Arbitrasiya və iştirakdan imtina seçin və ya** [www.motorola.com/device-legal](http://www.motorola.com/device-legal) sahifəsinə daxil olun.

## Qanuni İmtinalar

Müəyyən funksiya, xidmət və proqramlar şəbəkədən asılıdır və hər yerdə mövcud olmaya bilər; əlavə şərtlər, qaydalar və/və ya xərclər tətbiq edilə bilər. Ətraflı məlumat almaq üçün xidmət təminatçısı ilə əlaqə saxlayın. Bütün xassələr, funksiyalar və digər məhsul xassələri, eləcə də bu rəhbərlikdə qeyd edilən məlumatlar ən son mövcud olan məlumata əsaslanır və çap edilmə anına dəqiq olduğu təsdiq edilir. Motorola şirkəti heç bir bildiriş və ya öhdəliksiz istənilən məlumat və ya xassələri düzəltmək və ya dəyişmək hüququnu özündə saxlayır.

## Müəllif hüququ və Ticarət nişanları

MOTOROLA, M loqosu, MOTO və MOTO nişanlar ailəsi Motorola Trademark Holdings, LLC şirkətinin ticarət nişanları və ya qeydiyyatdan keçmiş ticarət nişanlarıdır. LENOVO Lenovo şirkətinin ticarət nişanıdır. Google, Android, Google Play və digər nişanlar Google Inc şirkətinin ticarət nişanlarıdır. microSD Logo SD-3C, LLC şirkətinin ticarət nişanıdır. Bütün digər məhsul və ya xidmət adları müvafiq sahiblərinin mülkiyyətidir. © 2017 Motorola Mobility LLC. Bütün hüquqlar qorunur.

Məhsul ID: Moto E<sup>4</sup> (Model XT1762)  
Təlimat Nömrəsi: 73110100250-B

Motorola Mobility LLC  
222 W. Merchandise Mart Plaza  
Chicago, IL 60654  
[www.motorola.com](http://www.motorola.com)













[motorola.com](http://motorola.com)



**73110100250-A**



**Printed in China**